



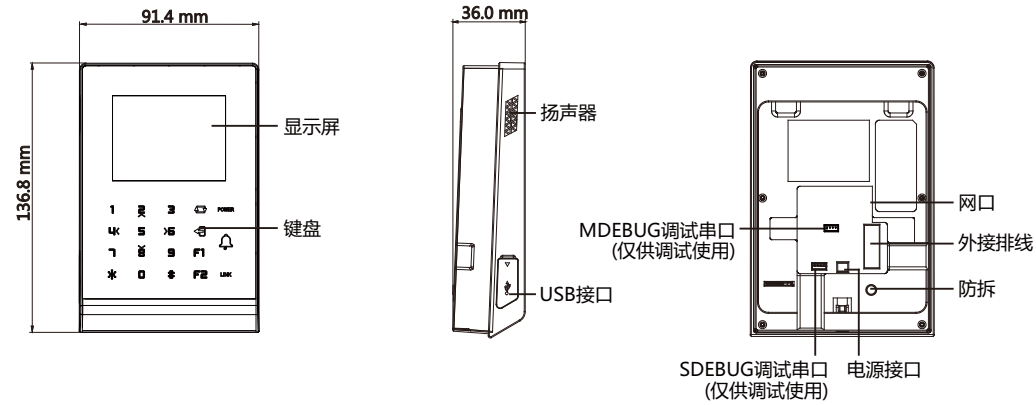
## 指纹门禁一体机

快速入门指南

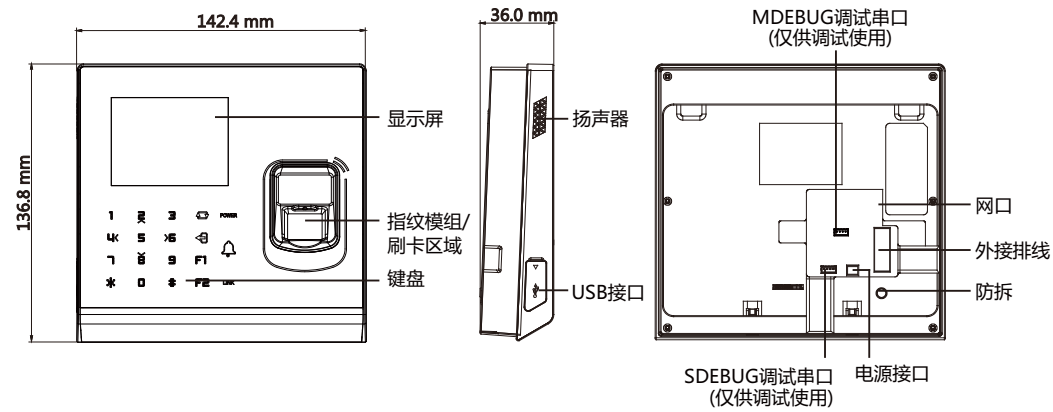
UD19601B-A

### 1 外观

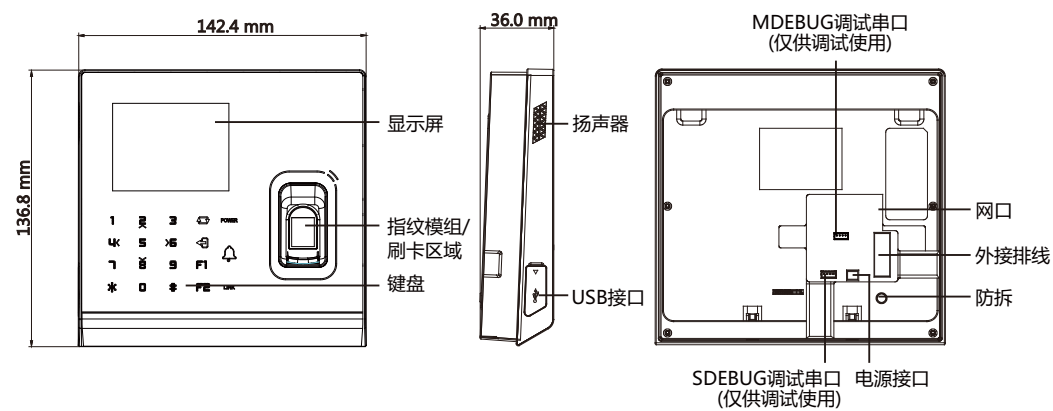
#### ● 无指纹模组系列



#### ● 光学指纹模组系列

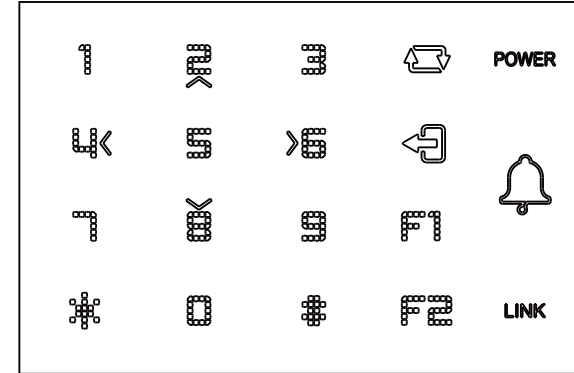


#### ● 电容指纹模组系列



本手册中的图片均为示意图，请以实物为准。

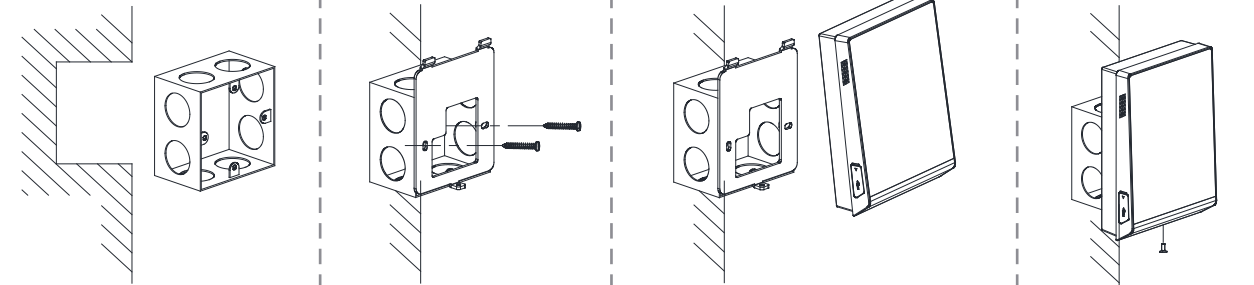
### 2 按键



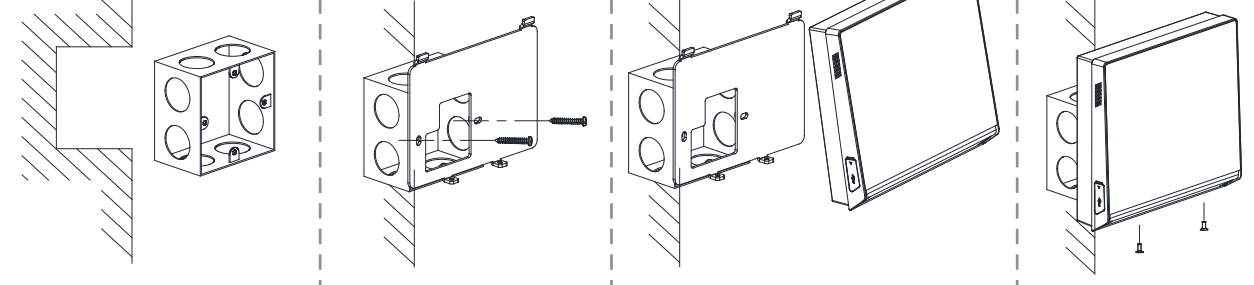
- 数字键 0~9数字按键，可在文本框中输入数字、字母或字符。在编辑界面输入非数字时，0复用为空格键。
- 非待机界面作为数字键/方向键切换键使用。
- 回删键，删除文本框内容。
- F1 输入法切换键。
- F2 预留。
- \* 退出键，退出和返回功能。
- # 在待机界面长按进入管理员登录界面，短按为确认键。登录后作为确定和选择键。
- POWER 电源状态指示灯。蓝灯亮时表示电源正常，熄灭时表示电源异常。
- 门铃按钮。
- LINK 刷合法卡时蓝灯亮，刷非法卡时红灯亮。网络或Wi-Fi连接时，蓝灯常亮，网络或Wi-Fi未连接时，蓝灯熄灭。客户端已布防时，蓝灯常亮，客户端未布防时，蓝灯熄灭。读卡器模式下，蓝灯闪烁。

### 3 安装

#### ● 无指纹模组系列



#### ● 带指纹模组系列



1、在墙面安装86盒。

请确保安装设备的墙壁可以承受该设备3倍以上的重量。

2、用2枚螺丝将安装挂板固定在86盒上。

3、对齐设备与安装挂板，将设备挂口于安装挂板上。

4、用内六角扳手拧紧底部固定螺丝以完成安装。

#### 保修卡

感谢您选用本产品，为了您能够充分享有完善的售后服务支持，请您在购买后认真阅读本产品保修卡的说明并妥善保存。我们将按照海康威视产品标准保修承诺为您提供售后服务，售后服务政策明细请查看海康威视官网。部分信息摘录如下：

1. 保修期自产品首次购买之日起算，购买日以购买产品的发票日期为准。如无有效发票，则保修期将自产品出厂日推算。产品发票日期晚于产品实际交付日的，保修期自产品实际交付日起算。保修期限参考售后服务政策中的《海康威视产品标准保修期》执行。

2. 不保修范围(仅摘录部分,具体请见售后服务政策):

①超出规定的保修期限的;

②因误用、意外、改装、不适当的物理或操作环境、自然灾害、电涌及不当维护或保管导致的故障或损坏;

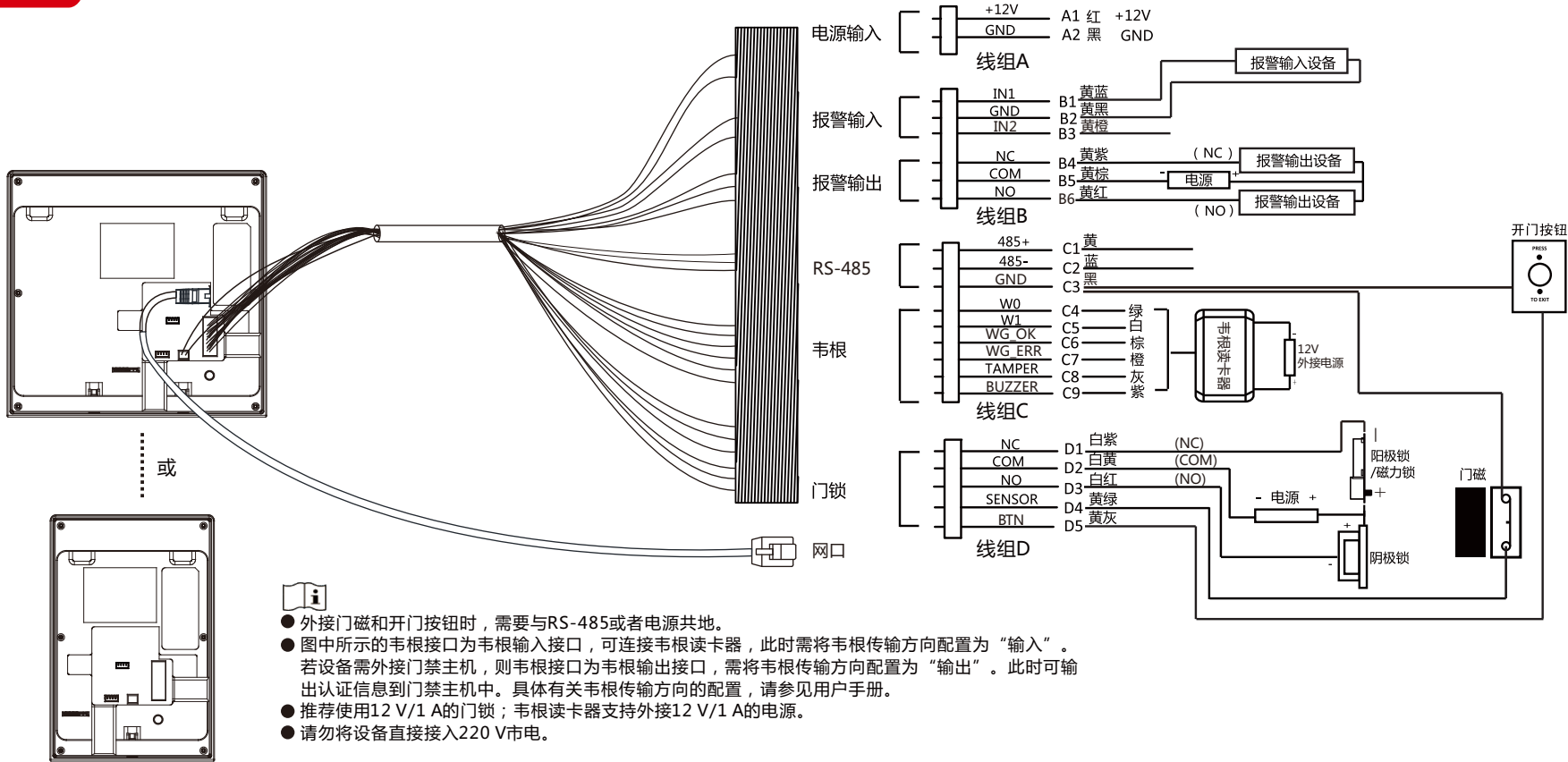
③第三方产品、软件、服务或行为导致的故障或损坏;

④产品使用过程中发生的正常脱色、磨损和消耗;

⑤产品可以不间断或无错误地正常运行;

⑥数据丢失或损坏;

## 4 接线



- 外接门磁和开门按钮时，需要与RS-485或者电源共地。
- 图中所示的韦根接口为韦根输入接口，可连接韦根读卡器，此时需将韦根传输方向配置为“输入”。若设备需外接门禁主机，则韦根接口为韦根输出接口，需将韦根传输方向配置为“输出”。此时可输出认证信息到门禁主机中。具体有关韦根传输方向的配置，请参见用户手册。
- 推荐使用12 V/1 A的门锁；韦根读卡器支持外接12 V/1 A的电源。
- 请勿将设备直接接入220 V市电。

## 5 激活

设备首次使用时需进行激活，才可正常登录和使用。  
设备出厂缺省值如下所示：  
缺省IP：192.0.0.64  
缺省端口：8000  
缺省用户名（管理员）：admin

### ● 通过设备本地激活

- 1、给设备上电。  
若设备未经激活，首次使用设备时，上电后，系统自动进入激活页面。
  - 2、输入激活密码并按#。  
按F1可切换输入法。
  - 3、确认密码并按#。  
按F1可切换输入法。
- 激活设备后需添加一个管理员，对设备进行管理。



为更好保护您的隐私并提升产品安全性，我们强烈建议您根据如下规则设置较为复杂的密码：密码长度必须在8-16位之间，由数字、大小写字母、特殊字符的两种及以上类型组合而成。  
请您理解，您有责任合理配置所有的密码及其他相关产品安全设置。

### ● 通过SADP软件激活

- 下载SADP软件并运行，SADP软件会自动搜索局域网内的所有在线设备，列表中会显示设备类型、IP地址、安全状态、设备序列号等信息。通过SADP软件可对未激活设备进行激活操作。
- 1、下载SADP软件并运行。
  - 2、选中需要激活的设备，里诶包右侧将显示设备的相关信息。
  - 3、在激活设备栏处设置设置密码，并单击“确定”完成激活。激活成功后，列表中激活状态会更新为“已激活”。
  - 4、修改设备IP地址。
    - a. 在设备列表中勾选已激活的设备。
    - b. 在右侧输入IP地址、子网掩码、网关等信息。设置IP地址时，请保持设备IP地址与电脑IP地址处于同一网段内。
    - c. 修改完毕后输入激活设备时设置的密码，并单击“修改”。

### ● 通过客户端软件激活

- 通过客户端的设备管理界面可搜索到局域网内的所有在线设备，并对未激活设备进行激活操作。
- 1、下载客户端软件，运行客户端软件后，单击 设备管理 -> 设备进入设备界面。
  - 2、单击放大按钮，界面出现在线设备列表。通过SADP协议搜索到的在线设备展示在列表中。
  - 3、选择某一设备，单击“激活”。
  - 4、输入密码并确认密码。
  - 5、单击“确定”。  
成功激活设备后，列表中安全状态列会更新为已激活。
  - 6、修改设备网络信息。
    - a. 在SADP搜索列表中单击已激活的在线设备，并单击.
    - b. 在弹出的页面中修改设备的IP地址、网关等信息。
    - c. 输入激活设备时设置的密码，并单击“确定”。设置IP地址时，请保持设备IP地址与电脑IP地址处于同一网段内。

### ⚠ 警告

- 设备的插头或插座是断开电源的装置，请勿遮挡，便于插拔。
- 该设备连接的建筑物设施必须有全极电源开关。
- 设备可以直接或需要时经修改能与IT配电系统连接。
- 1. 不要吞咽电池，化学灼伤危险！
- 2. 本产品包含纽扣电池。如果吞食纽扣电池，在2个小时内就可能导致严重的内部灼伤并可能导致死亡。
- 3. 让儿童远离新的和使用过的电池。
- 4. 如果电池仓未安全闭合，停止使用该产品并使之远离儿童。
- 5. 如果你认为电池可能被吞食或放置在身体的任何部位内，立即寻求医疗救助。
- 6. 警告：如果使用错误型号的电池可能导致爆炸危险。
- 7. 使用错误型号的电池更换（例如某些类型的锂电池）可能导致安全防护失效。
- 8. 请勿将电池投入火中或加热炉中，不要挤压、折弯或切割电池，可能会造成爆炸。
- 9. 请勿将电池放置在极高温环境中，可能导致电池爆炸或泄漏可燃液体或气体。
- 10. 请勿将电池放置在极低气压环境中，可能导致电池爆炸或泄漏可燃液体或气体。
- 11. 废弃电池对环境会造成污染，请按照说明处置使用完的电池。
- +标识使用或产生直流设备的正极。-标识使用或产生直流设备的负极。
- 设备的USB端口只能接鼠标、键盘或U盘，禁止充电或带其他负载。
- 设备的串口仅用于调试，禁止用户使用。
- 为防止可能出现的听力损伤，请勿长时间用高音量听音乐。
- 安装使用过程中，必须严格遵守国家和使用地区的各项电气安全规定。在集中供电情况下，需要满足设备用电需求。
- 在接线、拆装等操作时请一定要将电源断开，切勿带电操作。
- 为了避免热量积蓄，请保持设备周边通风流畅。
- 如果设备出现冒烟现象，产生异味，或发出杂音，请立即关掉电源并且将电源线拔掉，及时与经销商或服务中心联系。
- 如果设备工作不正常，请联系购买设备的商店或最近的服务中心，不要以任何方式拆卸或修改设备。（对未经认可的修改或维修导致的问题，本公司不承担任何责任）。

### ⚠ 注意

- 请不要使物体摔落到设备上或大力振动设备，使设备远离存在磁场干扰的地点。避免将设备安装到表面振动或容易受到冲击的地方（忽视此项可能会损坏设备）。
- 请不要在高温、低温或者高湿度的环境下使用设备，具体温、湿度要求参考设备的参数表。
- 在室内使用的设备，不能暴露安装在可能淋到雨或非常潮湿的地方。
- 避免将设备放在阳光直射地点、通风不良的地点，或如加热器或暖气等热源附近（忽视此项可能会导致火灾危险）。
- 设备接入互联网可能面临网络安全问题，请您加强个人信息及数据安全的保护。当您发现设备可能存在安全隐患时，请及时与我们联系。
- 请您理解，您有责任合理配置所有的密码及其他相关产品安全设置，并妥善保管好您的用户名和密码。
- 请妥善保管设备的全部原包装材料，以便出现问题时，使用包装材料将设备包装好，寄到代理商或返回厂家处理。非原包装材料导致的运输途中的意外损坏，本公司不承担任何责任。
- 生物识别产品无法100%适用于任何防伪环境。高安全级别场所，请使用组合认证方式。

### ⚠ 说明

对安装和维修人员的素质要求

- 具有门禁系统及组成部分的基础知识和安装技能。
- 具有低压布线和低压电子线路接线的基础知识和操作技能。
- 具备基本网络安全知识及技能，并能够读懂本手册内容。

### 《电器电子产品有害物质限制使用管理办法》限制物质或元素标识表

部份名称	《电器电子产品有害物质限制使用管理办法》限制物质或元素					
	铅 Pb	汞 Hg	镉 Cd	六价铬 CrVI	多溴联苯 PBB	多溴二苯醚 PBDE
金属部件	×	0	0	0	0	0
塑料部件	0	0	0	0	0	0
玻璃部件	×	0	0	0	0	0
线路板	×	0	0	0	0	0
电源（如果有）	×	0	0	0	0	0
附件	×	0	0	0	0	0

本表依据SJ/T 11364-2014的规定编制。

0表示该有害物质在该部件所有均质材料中的含量均在GB/T 26572-2011规定的限量要求下。

×表示该有害物质至少在該部件某一均质材料中的含量超出GB/T 26572-2011规定的限量要求，且目前业界没有成熟的替代方案，符合欧盟RoHS指令环保要求。

本产品超过使用期限或者经过维修无法正常工作后，不应随意丢弃，请交由有废电器电子产品处理资格的企业处理，正确的方法请查阅国家或当地有关废弃电器电子产品处理的规定。

扫描下方二维码获取设备用户手册



产品质量合格证  
Qualification Card

PASS

版权所有©杭州海康威视数字技术股份有限公司2020。保留一切权利。  
本手册的任何部分，包括文字、图片、图形等均归属于杭州海康威视数字技术股份有限公司或其关联公司（以下简称“海康威视”）。未经书面许可，任何单位或个人不得以任何方式摘录、复制、翻译、修改本手册的全部或部分。除非另有约定，海康威视不对本手册提供任何明示或默示的声明或保证。

关于本产品  
本手册描述的产品仅供中国大陆地区销售和使用。本产品只能在购买地所在国家或地区享受售后服务及维保方案。

关于本手册  
本手册仅作为相关产品的指导说明，可能与实际产品存在差异，请以实物为准。因产品版本升级或其他需要，海康威视可能对本手册进行更新，如您需要最新版手册，请您登录海康威视网查阅（www.hikvision.com）。  
海康威视建议您在专业人员的指导下使用本手册。

商标声明  
**HIKVISION** 海康威视 为海康威视的注册商标。  
本手册涉及的其他商标由其所有人各自拥有。

责任声明  
在法律允许的最大范围内，本手册以及所描述的产品（包含其硬件、软件、固件等）均“按照现状”提供，可能存在瑕疵或错误。海康威视不提供任何形式的明示或默示保证，包括但不限于适销性、质量满意度、适合特定目的等保证；亦不对使用本手册或使用海康威视产品导致的任何特殊、附带、偶然或间接的损害进行赔偿，包括但不限于商业利润损失、系统故障、数据或文档丢失产生的损失。

您知悉互联网的开放性特点，您将产品接入互联网可能存在网络攻击、黑客攻击、病毒感染等风险，海康威视不对因此造成的产品工作异常、信息泄露等问题承担责任，但海康威视将及时为您提供产品相关技术支持。  
使用本产品时，请您严格遵循适用的法律法规，避免侵犯第三方权利，包括但不限于公开权、知识产权、数据权利或其他隐私权。您亦不得将本产品用于大规模杀伤性武器、生化武器、核爆炸或任何不安全的核能利用或侵犯人权的用途。  
如本手册内容与适用的法律相冲突，则以法律规定为准。

数据安全声明  
您在使用产品的过程中，将收集、存储与使用个人数据。海康威视在产品开发过程中，贯彻个人数据保护原则。例如，若您使用具备人脸识别功能的设备，生物识别数据将经加密处理，存储于您的设备；若您使用指纹设备，您的设备仅存储指纹模板，而非指纹图像，指纹模板无法被还原至指纹图像。  
作为数据控制者，您在收集、存储与使用个人数据时，须遵循所适用的个人数据保护相关的法律法规，包括但不限于，对个人数据采取保护措施，例如，对设备进行合理的权限管理、加强设备应用场景的物理安全、定期进行安全评估等。

⑦消耗零部件，除非是因材料或工艺缺陷而发生的故障；

⑧不能出示产品有效保修凭证和有效原始购物发票或收据，产品原序列号标签有涂改、替换、撕毁的现象、产品没有序列号或保修凭证上的产品型号或编号与产品实物不相符合的；

⑨未按随附的说明、操作手册使用产品，或者产品未用于预定功能或环境，海康威视经证实后确定您违反操作手册的任何其他情况。

3. 海康威视不对经销商或任何第三方对您的额外承诺负责，您应向这些第三方要求兑现。

用户名称：\_\_\_\_\_ 详细地址：\_\_\_\_\_ 电话：\_\_\_\_\_

Model)：\_\_\_\_\_ 产品编号 (S/N)：\_\_\_\_\_

购买日期：\_\_\_\_年\_\_月\_\_日

销售商：\_\_\_\_\_ 电话：\_\_\_\_\_

注意：

1. 凭此卡享受保修期内的免费保修及保修期外的优惠性服务。
2. 本保修卡仅适用于本保修卡内产品，由销售单位盖章后方有效。
3. 特殊项目的产品保修条款以具体购销合同为准。